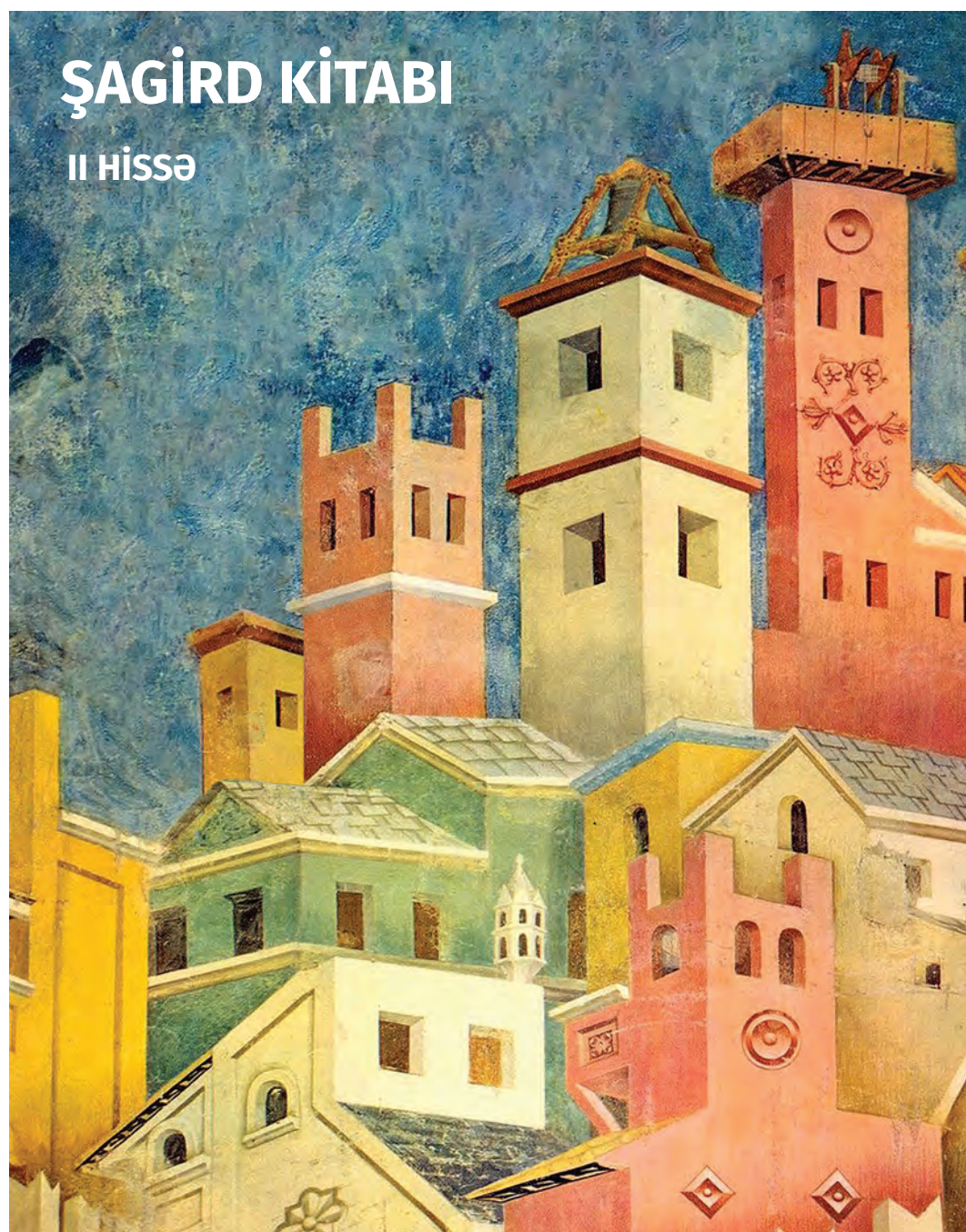


Nana İoseliani  
Sofio Kiburia

# İNCƏSƏNƏT 8



Qrif Gürcüstan Təhsil, Elm, Mədəniyyət  
və İdman Nazirliyi tərəfindən 2020-ci  
ildə verilmişdir.

# ინცესანატი 8

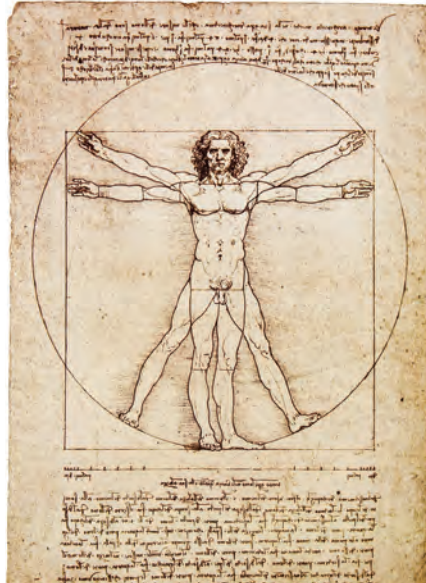
შაგირდის კიბა



სულაკაურის  
განმანათლებლობის  
ცენტრი

# MÜNDƏRİCAT

## 2 İNSAN İNCƏSƏNƏTDƏ



Leonardo Da Vinçi, "Vitruvius insanı",  
1490-1492-ci il

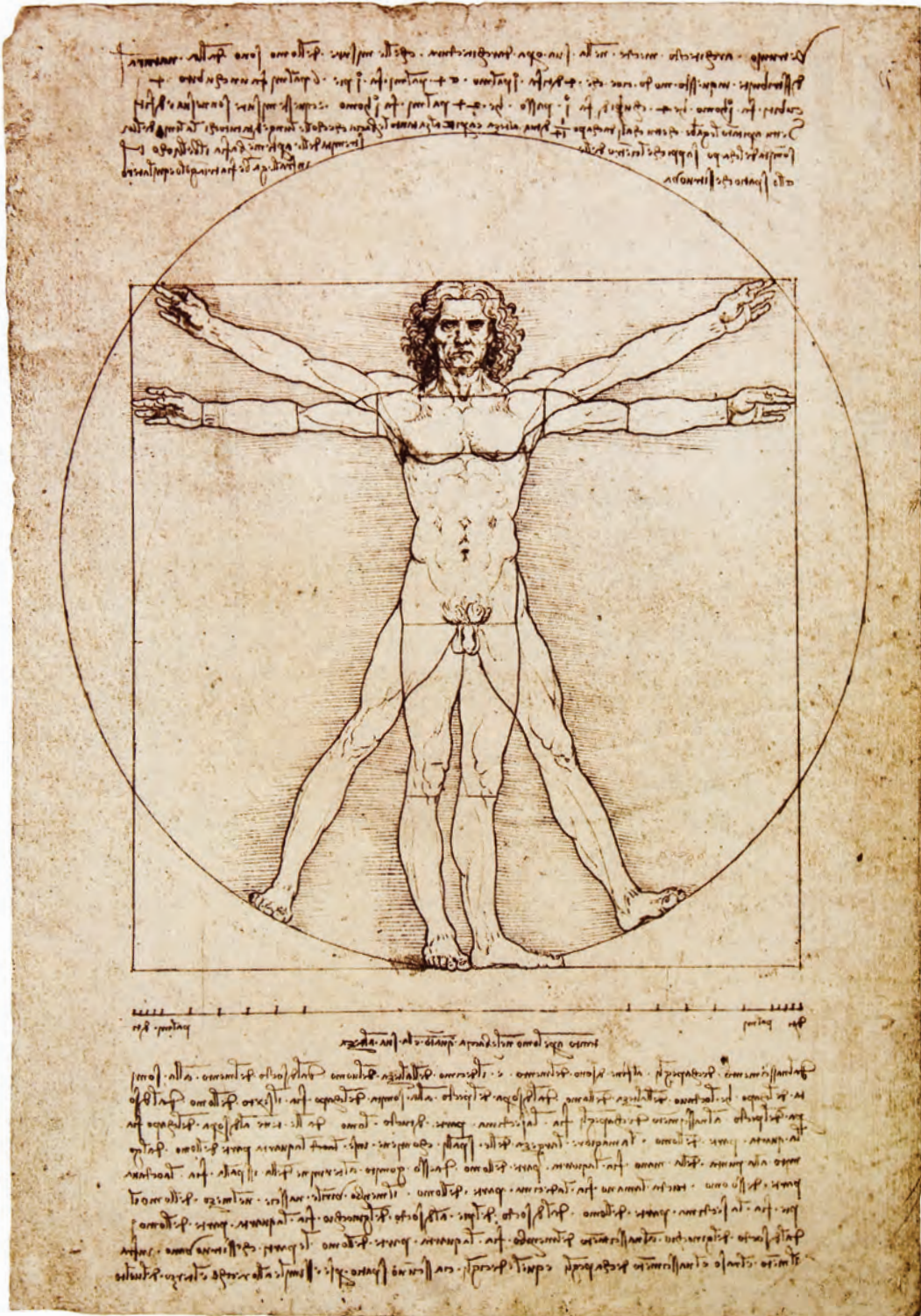
İNSAN DÜNYANIN MƏRKƏZİNDƏ	7
1. HUMANİST İNSAN	8
2. İNSANA HƏCMİ KİM QAYTARDI?	12
3. İNSAN İNTİBAH DÖVRÜNÜN HEYKƏLTƏRAŞLIĞINDA	18
4. YÜKSƏK İNTİBAH	24
5. SONUN ƏVVƏLİ	36
6. İNSAN ŞİMALİ AVROPA İNTİBAHINDA	46
7. İNCƏSƏNƏT CAHİLLİYƏ QARŞI	52
8. HİSS VƏ EMOSİYA	60
9. XARAKTER VƏ MİMİKA	70
10. PSİXOLOJİ PORTRET	74
11. KAMERA VƏ TƏNTƏNƏLİ PORTRET	86
12. BAROKKO DÖVRÜNÜN İNSANI	100
13. QRUP PORTRETİ	104
14. AVTOPORTRET	114
15. İNSANIN MƏİŞƏTİ	126
16. KOSTYUM NƏDƏN XƏBƏR VERİR	140

### 3 ƏTRAF MÜHİT VƏ İNCƏSƏNƏT



Anri Matis, Pəncərə yanında  
natürmort, 1922-ci il

ƏTRAFIMIZDAKI ALƏM	151
1. NATÜRMORT, YƏNİ YAXIN NƏZƏRDƏN MÜHİT	152
2. PEYZAJ, YƏNİ UZAQ NƏZƏRDƏN MÜHİT	159
3. PERSPEKTİV	164
4. HƏLLİ TƏBİƏTDƏDİR	170
5. MEMARLIQ	174
6. MEMARLIQ VƏ ƏTRAF MÜHİT	182
7. İQLİM VƏ MEMARLIQ	186
8. MEMARLIĞIN BƏDİİ DİLİ	190
EPİLOQ	196
LÜĞƏT	197



Leonardo Da Vinci, "Vitruvius insani", 1490-1492-ci il

## İNSAN DÜNYANIN MƏRKƏZİNDƏ

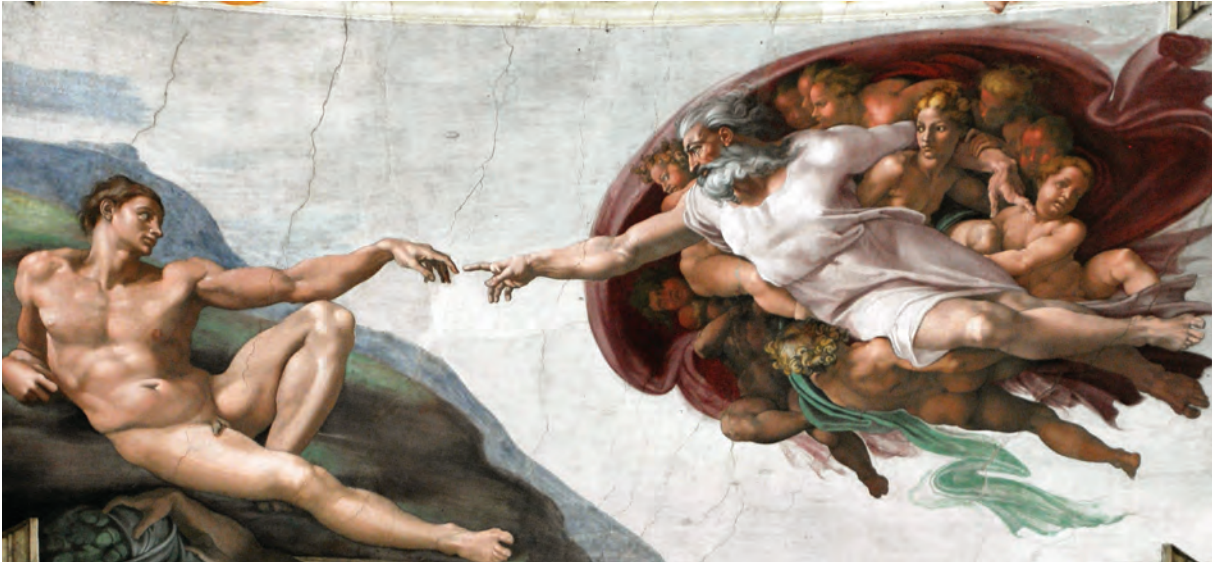
- İnsanlar özünü ifadə etmək üçün incəsənətdən necə istifadə edirlər?
- Müxtəlif dövrün incəsənətində insanlar incəsənətdən necə istifadə edirdilər?
- Müxtəlif dövrün incəsənətində insanı necə təsvir edirdilər?
- Zamanla insanın ətraf mühitə olan münasibətini, zahiri görünüşünü, ideyalarını, duyğularını, xarakterini, maraqlarını, onun sosial vəziyyətini, yaşadığı mühiti və gündəlik həyatını ötürmək üçün təsviri üsullar necə dəyişirdi?
- İdeyaları, hissləri, xarakteri, maraqları, sosial vəziyyəti, ətraf mühiti və gündəlik həyatı ötürmək üçün təsviri vasitələrdən və üsullardan necə istifadə edə bilərəm?

İnsanın ilk təsvirlərindən biri tarixöncəsi dövrün Lasko mağarasında tapılmışdır. Mağarada sadə xətlərlə bizon buynuzları sancılmış ovçu təsvir edilmişdir. Bundan sonra zəif insan bir çox çağırışlarla qarşılaşır və yavaş-yavaş dünyanın hakiminə çevrilirdi. İnsan öz-özünü kəşf edir, daim inkişaf edir və kamilliyə can atırdı.

İnsan əvvəllər necə idi? Müasir insan necədir? Bunun haqqında incəsənət danışır.

İncəsənət elə bir alətdir ki, onun vasitəsilə insana hər hansı bir davranışı bəyəndirə bilərsən, onu danlaya, tərifləyə, tənqid edə bilərsən, onun gizli hisslərini birbaşa və ya dolaylı aşkar edə bilərsən. Gəlin görək ki, keçmiş incəsənətçilər bunu necə edirdilər.

# 1. HUMANİST İNSAN



“Adəmin yaradılması”, Sikstin kapellası,  
1512-ci il

İnsanın nəzərləri zamanla dəyişir. İnsan yavaş-yavaş ətraf aləmi və bu dünyada öz yerini öyrənir. O, gah ətraf aləmlə harmoniyada, gah da münaqişədə olur. Təsviri incəsənət bu çətin yolu əks etdirir.

Tariximizin yaranışından bu günə qədər yalnız iki dövrdə insan dünyanın mərkəzində nəzərdə tutulurdu. Bu, Qədim Yunanıstan və Humanist İntibahı dövrüdür. Bu iki dövrü əsrlər ayırır. Aralıqda tamamilə fərqli nəzərlər hakim kəsilmişdi. Nəhayət, insanın azad yaradıcılığa canatması qələbə çaldı.

## İNTİBAH DÖVRÜNÜN ŞƏRTİ MƏRHƏLƏLƏRİ



**XIII-XIV əsrlər**  
Protorenesans



**XV əsrin II yar.**  
Yüksək İntibah



**XV əsrin I yar.**  
Erkən İntibah



**XVI əsr**  
Gec İntibah

“Renesans” sözü fransızca yenidən dünyaya gəliş mənasını bildirir. Bəs nə üçün İtaliyada meydana gəlmiş olduğu halda italyanca “rinaşimento” deyil, fransız adı verilmişdi? Çünki həmin dövrün “xaç atası”, XIX əsrin tarixçisi Jül Mişle fransız idi.

1. 1453-cü ildə Bizans imperiyasının süqutu nəticəsində Bizansdan Avropaya köçən yunanlar kitablarını və mədəniyyətlərinin dərin biliyini də özləri ilə gətirmişdilər.
2. İtaliyanın şəhərləri, Florensiya və Venesiya yeni mühüm ticarət məntəqələrinə çevrilərək iqtisadi cəhətdən irəli getdilər.
3. Florensiyanın imtiyazlı sülaləsi olan Mediçilər burada ilk bankı təsis etdilər. Onlar çoxlu pul-lar xərcləyirdilər ki, məişətlərini gözəl əşyalar-la bəzəsinlər. Mediçilər sarayında ən yaxşı incəsənətçilər fəaliyyət göstərirdilər.

İtaliya zənginləşdi və təhsilini kamilləşdirdi. Dünyanın ən qədim Boloniya universitetində yunan dili öyrənilirdi. İtalyanlar qədim yunan filosoflarının

fikirələrini ana dilində oxuyub latın dilinə tərcümə edirdilər. Bu fakt İntibah humanizminin meydana gəlməsində böyük rol oynadı.

İtalyanlar qədim yunan və Roma alimlərinin fikirlərini və incəsənətçilərin nailiyyətlərini yenidən dərk etməyə başladılar. Qədim dövrün insana olan yanaşması İntibah dövrünə daha yaxın idi. Şəhər-polisin firavanlığı üçün səhərlər Palestrada məşq edən, axşamlar fəlsəfə öyrənən və şəhərinin gələcəyinin həllində iştirak edən yunan qəhrəmanı özünü ləyaqətli vətəndaş hiss edirdi. Orta əsrlərdə İtaliyanın böyük şəhərləri Romadan asılı olmayan şəhər-respublikaları təqdim edirdilər. Müstəqillik hissi ilə dolu universal insan eyni zamanda həm memardır, həm mühəndis, ixtiraçı, rəssam və tədqiqatçı, eləcə də özünü şəxsi həyatının sahibi hiss edir. O, öz biliyi sayəsində, bir çox məsələləri həll edə bilir. İntibah humanizmi insanın şəxsi azadlığını başlıca dəyər kimi elan edir.



Boloniya universiteti



Qədim dövrdən sonra insan yenə də özünün əqli, yaradıcılıq və fiziki imkanlarına inanmağa başladı.

Dini səhnələrdə italyalı sifarişçi İsa Məsihin yanında o qədər sərbəst, özünə inamlı və arxayınlıqla durur, sanki yaxşı tanışlar kimi! Onların arasındakı miqyaslarda heç bir fərq yoxdur. Bir müddətdən sonra xilaskar və müqəddəslərin nimbləri də yox olur və

adi insanlar kimi təqdim olunurlar. Bunun əvəzinə buna qədər xristian incəsənətində heç vaxt olmamış bir hal yaranır – yerə düşən kölgə. Rəssamlar dini səhnələrə avtoportretləri də cəlb etməyə cəsarət edirlər. Yeni düşüncəyə əsasən, təsviri vasitələrin və üsulların necə dəyişdiyini irəlində öyrənəcəksən.



Mazaçço, “Möcüzə statiro ilə”, Brankaçi kapellasi, 1425-ci il, detal



Leonardo Da Vinçi, “Sonuncu şam yeməyi”, 1490-cı illər

## 1 MÜZAKİRƏ ET

- İncəsənətdə insanın dünya haqqında inamı və təsəvvürü necə əks etdirilir?
- Yerə düşən kölgə nədən xəbər verir?
- Orta əsrlərdə İntibah dövrünə qədər müqəddəslərin kölgələrini nə üçün çəkmirdilər?
- Nimbin olması və ya onun yoxluğu nəyi bildirir?
- İntibah dövründə insana olan yanaşma necə dəyişdi?
- Necə düşünürsən, müasir dünyanın təsviri üçün hansı təsviri üsullar və vasitələr “uyğun olar”?

## 2 SUALLAR

- İntibah dövründə “dünyaya yenidən gələn” nə idi?
- İnsanın qədim yunan ideali necə idi?
- İntibah humanizmi nəyi nəzərdə tutur?
- İtaliyada humanizmin yaranmasına hansı amillər səbəb oldular?

### 3 TARİXDƏN MƏLUMAT

Florensiya İntibah dövrünün mədəni yüksəlişinin önəmli mərkəzlərindən biridir. Bunda Medici ailəsinin rolu böyükdür. Medici ailəsi mesənət olmuşlar. Onlar rəssamlara, şairlərə, filosoflara və s. himayədarlıq edirdilər. Şəhərin hərbi, iqtisadi

və mədəni həyatı bu bankirlərin təsiri altına düşmüşdü. Medici ailəsinin hökmranlığı Florensiyadan kənara da çıxırdı. Sülalənin dörd nümayəndəsi Roma papası olmuş, Yekaterina və Mariya Medici ailəsi isə Fransa kraliçaları olmuşlar.



Boticelli, Medici ailəsi, “Sehrbazların şükranlığı”, 1475 il

### LÜĞƏT

**Duçento, treçento və s.** – çento italyanca 100-ü bildirir. Duçento – 1200-cü, treçento – 1300-cü, kvatroçento – 1400-cü, çinkveçento – 1500-cü illər.

**Humanizm** – XIV-XVI əsrdə İtaliyada cərəyan və nəzərlər sistemi, bunun əsasında da insanın təbiətinin təkmilləşməsi Antik mədəniyyətin öyrənilməsi yolu ilə mümkündür. Humanistlər eyni şəkildə insanın mənəvi və cismani tələbatları ilə maraqlanırlar.

## 2. İNSANA HƏCMİ KİM QAYTARMIŞDIR?

Protorenesans hələ ki orta əsrlərin ikonoqrafik ənənələri ilə sıx bağlıdır.



Çimabue ikonası “Maesta”, Uffitsi qalereyası, Florensiya, XIII əsr



Cotto ikonası “Madonna Onisant”, 1310-cu il

Cotto Di Bondone, İoakimin yuxusu

Çimabuenin (1240-1302) “Maesta” və Cotto Di Bondonenin (1267-1337) “Madonna Onisant” əsərlərini bir-birindən qısa müddət ayırır. Çimabue Cottonun müəllimi hesab olunur. Protorenesansın digər rəssamları kimi, Çimabue də Bizans ikonoqrafik ənənələrinə sadıq qalırdı.

### 1 MÜZAKİRƏ ET

Bizans təsviri işarələrini yadına sal və Çimabuenin “Maesta” əsərini xarakterizə et.

Cotto Di Bondone İntibah dövrünün birinci qaranquşu, boyakarlıq novatoru və islahatçısıdır. O, rəssamlıqda həqiqi çevriliş etmişdir. Doğrudur, onun qəhrəmanları yerə düşən kölgələr xaricində təsvir olunurlar, amma fiqur artıq həcm əldə etmiş, ona “ruh verilmiş”, çəki qoyulmuş, ağırlaşmışdır. Libasın plastik qatları altında bədənin yumşaq, möhkəm formaları hiss edilir. Cottonun “Madonna Onisant”-ı artıq gerçək qadındır.



Cottonun fiqurları yerdə möhkəm dururlar. Peyzaj da görünür. Amma hələ ki, ağac da, kol da səhnə dekorasiyası kimi süni görünür. Ətraf mühit isə artıq üçölçülü məkandır.



Cotto, "Qüdsə giriş", Kapella Skroven, freska, Padua

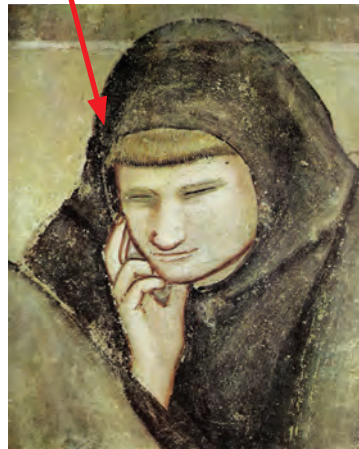


Cotto, "İudanın öpüşü", Kapella Skroven, freska, Padua



Cotto dini məzmunlu epizodları elə təqdim edir ki, sanki öz gözləri ilə görmüş, özü İsanın dünyaya gəlişinin, möcüzələrin və ya coşquların şahidi imiş. Hərəkət teatr səhnəsinə bənzər ensiz sahədə baş verir. İkonaçılıq üçün xarakterik qızılı və ya başqa rəngli fonu dağların, şəhərin və göy üzünün mənzərəsi əvəz edir.

Qəhrəmanlar gerçək, dünyəvi, inandırıcı və xarakterik olmağa başladılar, - belələrini Cotto hər gün küçələrdə görürdü. Səmimi, insani emosiya yarandı, yaşlı insanların üzlərində qırıqlar, arxası tamaşaçıya çevrilmiş fiqurlar görünürdü. Gözümüzün önündə “oyunanlar” vəziyyət kimi. Gerçək, dünyəvi həyata maraq yarandı.



Florensiya, Santa Kroçe kilsəsi,  
Bardi kapellası, detal



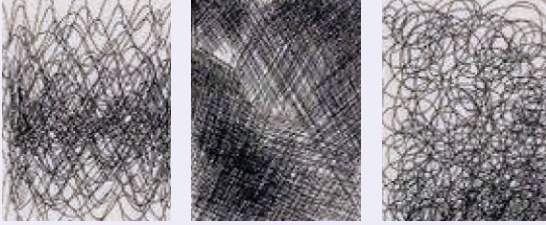
Kapella Skroveni, Padua (detal)

Cottonun anatomiya biliyi kifayət etmirdi ki, fiqurları və onların hərəkətlərini səlis ötürsün, amma onun verdiyi yeniliklər gələcək incəsənətçilərə güclü təkanın verilməsi üçün kifayət edirdi. Cottonun həmkarları dünyanın realistik verilməsinin bədii üsullarını axtarmağa başladılar.

## 2 EMALATXANA

### İŞIQ-KÖLGƏ VƏ HƏCM

1. Ayrıca vərəq üzərində müxtəlif istiqamətdə karandaşla tünd ştrixlərin çəkilməsində əlini çalışdır.



#### 2. Kürə çək:

- Cəld hərəkətlərlə çevrə çək. Onun formasını kontur xətlərlə ideal vəziyyətə gətirməyə çalışma. Bu nöqsan sonralar ştrixlərlə düzəldiləcəkdir.
- Çevrədə solğun yer işarə et ki, sənin təsəvvüründə ən işıqlı yer olsun. Bu sahəni ağ rəngdə saxla.
- Ən qaranlıq sahə harada olacaqdır? Əşyanın kölgəsi hara düşəcəkdir?
- Bu yerləri yüngülcə ştrixlə. Sonra yavaş-yavaş tündləşdir.
- Ştrixləmə prosesində kürə formasını ştrixlərlə düzəlt.
- Nəzərə al ki, maksimal tündlüyün əldə edilməsi iki yolla mümkündür:
  1. yavaş-yavaş. Qat-qat yüngül ştrixlərlə tündləşdirmə. Bu halda əşyanın həcmi ton-allığın eyni qradasiyası ilə əldə etmək olar.
  2. Bəri başdan karandaşı sıxmaqla maksimal tünd rəngli ştrixlər çəkmək, sonrakı açıq rəngli yerlərin isə hər növbəti sahəsində karandaşı nisbətən az sıxmaqla çəkmək. Bu halda tonal qradasiya kobud, aydın, küncü də alınabilir.

